

บทที่ 1

บทนำ

บทที่ 1 บทนำ

1.1 ข้อมูลทั่วไปของโครงการ

- 1) ชื่อโครงการ : โครงการโรงพยาบาลสินแพทย์ ลำลูกกา (ชื่อเดิม โครงการโรงพยาบาลธัญญเวช ลำลูกกา)
- 2) สถานที่ตั้ง : ถนนลำลูกกา ตำบลคูคต อำเภอลำลูกกา จังหวัดปทุมธานี
- 3) ชื่อเจ้าของโครงการ : บริษัท สินแพทย์ ลำลูกกา จำกัด (ชื่อเดิม บริษัท โรงพยาบาลธัญญเวช จำกัด)
- 4) สถานที่ติดต่อ : 37/29 หมู่ 3 ตำบลคูคต อำเภอลำลูกกา จังหวัดปทุมธานี
- 5) จัดทำโดย : นางณิชชาธิ์ พรหมวิสุทธิพล
- 6) โครงการได้รับความเห็นชอบรายงานการประเมินผลกระทบสิ่งแวดล้อม เมื่อ

: รายงานการวิเคราะห์ผลกระทบสิ่งแวดล้อม โครงการโรงพยาบาลธัญญเวช ลำลูกกา ได้รับความเห็นชอบในการประชุมครั้งที่ 34/2559 เมื่อวันที่ 12 พฤษภาคม 2559 (สำเนาหนังสือของสำนักงานนโยบายและแผนทรัพยากรธรรมชาติและสิ่งแวดล้อม แสดงในเอกสารแนบ 1)

- 7) โครงการได้นำเสนอรายงานผลการปฏิบัติตามมาตรการฯ ครึ่งสุดท้าย เมื่อ

: โครงการได้นำเสนอรายงานผลการปฏิบัติตามมาตรการป้องกัน และแก้ไขผลกระทบสิ่งแวดล้อม และมาตรการติดตามตรวจสอบผลกระทบสิ่งแวดล้อม (ระยะดำเนินการ) ระหว่างเดือนมกราคม - มิถุนายน 2566 เมื่อเดือนมกราคม 2567

- 8) ช่วงเวลาที่ยังรายงานผลการปฏิบัติตามมาตรการ

ระหว่างเดือนมกราคม - มิถุนายน 2567

1.2 ความเป็นมาของโครงการและการจัดทำรายงาน

บริษัท โรงพยาบาลธัญญเวช จำกัด (ต่อมาเปลี่ยนชื่อเป็น บริษัท สินแพทย์ ลำลูกกา จำกัด) ดังเอกสารแนบ 2 ได้จัดทำรายงานการวิเคราะห์ผลกระทบสิ่งแวดล้อม โครงการโรงพยาบาลธัญญเวช ลำลูกกา (ต่อมาเปลี่ยนชื่อเป็น โรงพยาบาลสินแพทย์ ลำลูกกา) เป็นโรงพยาบาลมีจำนวนเตียงรองรับผู้ป่วย 211 เตียง ประกอบด้วยอาคารโรงพยาบาลสูง 17 ชั้น จำนวน 1 อาคาร พื้นที่ใช้สอย 41,918.53 ตารางเมตร ตั้งอยู่ที่ถนนถนนลำลูกกา ตำบลคูคต อำเภอลำลูกกา จังหวัดปทุมธานี (รูปที่ 1-1) มีพื้นที่ 3 ไร่ 2 งาน 16.2 ตารางวา ปัจจุบันโรงพยาบาล สินแพทย์ ลำลูกกา ได้รับใบอนุญาตให้เปิดดำเนินการโรงพยาบาลทั่วไป ดังใบอนุญาตในเอกสารแนบ 3 บริษัท สินแพทย์ ลำลูกกา จำกัด จึงได้จัดทำรายงานผลการปฏิบัติตามมาตรการป้องกันและแก้ไขผลกระทบสิ่งแวดล้อม และมาตรการติดตามตรวจสอบผลกระทบสิ่งแวดล้อม (ระยะดำเนินการ) เพื่อนำเสนอสำนักงานนโยบายและแผนทรัพยากร ธรรมชาติและสิ่งแวดล้อม และหน่วยงานที่เกี่ยวข้อง เพื่อรับทราบผลการติดตามตรวจสอบ และพิจารณาให้ข้อคิดเห็นเพิ่มเติม รวมทั้งดำเนินการปรับปรุงแก้ไขการปฏิบัติให้มีความถูกต้อง เหมาะสม ก่อให้เกิดผลกระทบต่อคุณภาพสิ่งแวดล้อมน้อยที่สุดต่อไป



รูปที่ 1-1 ที่ตั้งโครงการ

1.4 แผนการดำเนินการตามมาตรการป้องกันและแก้ไขผลกระทบสิ่งแวดล้อม

ตามรายงานการวิเคราะห์ผลกระทบสิ่งแวดล้อมของโครงการโรงพยาบาลสินแพทย์ ลำลูกกา ที่ได้รับความเห็นชอบจาก คณะผู้ชำนาญการพิจารณารายงานฯ ได้กำหนดมาตรการป้องกัน และแก้ไขผลกระทบสิ่งแวดล้อม และมาตรการติดตาม ตรวจสอบผลกระทบสิ่งแวดล้อม ในระยะดำเนินการของโครงการไว้ดังนี้

- 1) มาตรการป้องกัน และแก้ไขผลกระทบสิ่งแวดล้อม จำนวน 24 หัวข้อหลัก ประกอบด้วย
 - 1.1) มาตรการป้องกันและแก้ไขผลกระทบสิ่งแวดล้อมด้านภูมิประเทศ
 - 1.2) มาตรการป้องกันและแก้ไขผลกระทบสิ่งแวดล้อมด้านทรัพยากรดิน
 - 1.3) มาตรการป้องกันและแก้ไขผลกระทบสิ่งแวดล้อมด้านธรณีวิทยาและแผ่นดินไหว
 - 1.4) มาตรการป้องกันและแก้ไขผลกระทบสิ่งแวดล้อมด้านคุณภาพอากาศ
 - 1.5) มาตรการป้องกันและแก้ไขผลกระทบสิ่งแวดล้อมด้านการบดบังแสงแดดและทิศทางลม
 - 1.6) มาตรการป้องกันและแก้ไขผลกระทบสิ่งแวดล้อมด้านเสียงและความสั่นสะเทือน
 - 1.7) มาตรการป้องกันและแก้ไขผลกระทบสิ่งแวดล้อมด้านทรัพยากรน้ำ
 - 1.8) มาตรการป้องกันและแก้ไขผลกระทบสิ่งแวดล้อมด้านทรัพยากรสิ่งแวดล้อมด้านชีวภาพ
 - 1.9) มาตรการป้องกันและแก้ไขผลกระทบสิ่งแวดล้อมด้านการใช้ประโยชน์ที่ดิน
 - 1.10) มาตรการป้องกันและแก้ไขผลกระทบสิ่งแวดล้อมด้านการใช้น้ำ
 - 1.11) มาตรการป้องกันและแก้ไขผลกระทบสิ่งแวดล้อมด้านการบำบัดน้ำเสีย
 - 1.12) มาตรการป้องกันและแก้ไขผลกระทบสิ่งแวดล้อมด้านการระบายน้ำและการป้องกันน้ำท่วม
 - 1.13) มาตรการป้องกันและแก้ไขผลกระทบสิ่งแวดล้อมด้านการจัดการมูลฝอย
 - 1.14) มาตรการป้องกันและแก้ไขผลกระทบสิ่งแวดล้อมด้านไฟฟ้าและพลังงาน
 - 1.15) มาตรการป้องกันและแก้ไขผลกระทบสิ่งแวดล้อมด้านการจราจร
 - 1.16) มาตรการป้องกันและแก้ไขผลกระทบสิ่งแวดล้อมด้านการระบายอากาศ
 - 1.17) มาตรการป้องกันและแก้ไขผลกระทบสิ่งแวดล้อมด้านการสื่อสาร
 - 1.18) มาตรการป้องกันและแก้ไขผลกระทบสิ่งแวดล้อมด้านสังคมและเศรษฐกิจ
 - 1.19) มาตรการป้องกันและแก้ไขผลกระทบสิ่งแวดล้อมด้านการป้องกันอัคคีภัย
 - 1.20) มาตรการป้องกันและแก้ไขผลกระทบสิ่งแวดล้อมด้านสาธารณสุข
 - 1.21) มาตรการป้องกันและแก้ไขผลกระทบสิ่งแวดล้อมด้านอาชีวอนามัยและความปลอดภัย
 - 1.22) มาตรการป้องกันและแก้ไขผลกระทบสิ่งแวดล้อมด้านความปลอดภัยสาธารณะ
 - 1.23) มาตรการป้องกันและแก้ไขผลกระทบสิ่งแวดล้อมด้านสุนทรียภาพและทัศนียภาพ
 - 1.24) มาตรการป้องกันและแก้ไขผลกระทบสิ่งแวดล้อมด้านสุขภาพ
- 2) มาตรการติดตามตรวจสอบผลกระทบสิ่งแวดล้อม จำนวน 9 หัวข้อหลัก ประกอบด้วย
 - 2.1) มาตรการติดตามตรวจสอบด้านคุณภาพอากาศ
 - 2.2) มาตรการติดตามตรวจสอบด้านการใช้น้ำ
 - 2.3) มาตรการติดตามตรวจสอบด้านทรัพยากรน้ำ การจัดการน้ำเสียและสิ่งปฏิกูล
 - 2.4) มาตรการติดตามตรวจสอบด้านการระบายน้ำและการป้องกันน้ำท่วม
 - 2.5) มาตรการติดตามตรวจสอบด้านการจัดการมูลฝอย
 - 2.6) มาตรการติดตามตรวจสอบด้านไฟฟ้าและพลังงาน
 - 2.7) มาตรการติดตามตรวจสอบด้านการจราจร

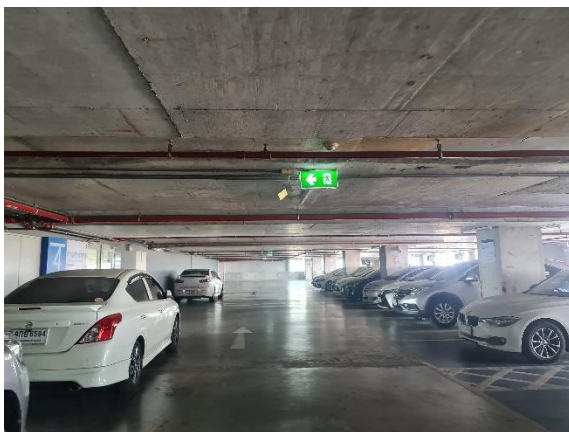
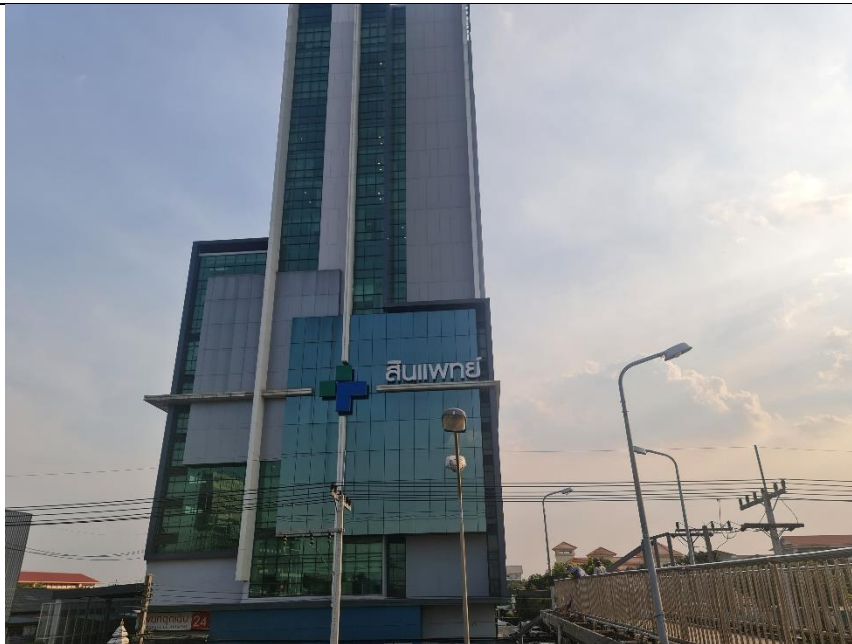
2.8) มาตรการติดตามตรวจสอบด้านการอาชีวอนามัยและความปลอดภัย

2.9) มาตรการติดตามตรวจสอบด้านการป้องกันอัคคีภัย

รายละเอียดมาตรการติดตามตรวจสอบผลกระทบสิ่งแวดล้อมของโครงการดังแสดงในตารางที่ 1-1

1.5 การดำเนินงานของโครงการ

ปัจจุบันโครงการโรงพยาบาลสินแพทย์ ลำลูกกา ได้เปิดให้บริการโรงพยาบาลทั่วไป ภาพพื้นที่โครงการปัจจุบัน แสดงดังรูปที่ 1-2



รูปที่ 1-2 ภาพพื้นที่โครงการโรงพยาบาลสินแพทย์ ลำลูกกา

ตารางที่ 1-1

มาตรการติดตามตรวจสอบผลกระทบสิ่งแวดล้อม (ระยะดำเนินการ) ของโครงการโรงพยาบาลสินแพทย์ ลำลูกกา

องค์ประกอบสิ่งแวดล้อม	สถานที่ติดตามตรวจสอบ	ดัชนี และวิธีการ	ความถี่ในการติดตามตรวจสอบ
1. คุณภาพอากาศ	1. ต้นไม้และพืชคลุมดินที่ปลูกบริเวณพื้นที่โครงการ	- การเจริญเติบโตของต้นไม้	- ทุก 1 สัปดาห์ ตลอดระยะเวลาเปิดดำเนินการ
	2. ป้ายเตือน “กรุณาดับเครื่องยนต์” บริเวณที่จอดรถ	- สภาพการใช้งานของป้ายเตือน	- ทุก 1 เดือน ตลอดระยะเวลาเปิดดำเนินการ
	3. หอผึ่งเย็นของโครงการ	- ทดสอบหาเชื้อลีสี่โอเนลลา และการตรวจนับแบคทีเรียทั้งหมด โดยเก็บตัวอย่างน้ำก่อนมีการใช้สารชีวฆาตหรือเก็บตัวอย่างน้ำในขณะที่เปิดเดินเครื่องระบบ และมีน้ำไหลเวียนในระบบแล้วอย่างน้อย 1 ชั่วโมง ณ จุดที่มีน้ำไหลเข้ามาเติมชดเชยในระบบ ในอ่างรองรับน้ำ และท่อน้ำทิ้งจากหอผึ่งเย็นแต่ละเครื่องอย่างน้อย 3 ตัวอย่าง	- ทุก 3 เดือน ตลอดระยะเวลาเปิดดำเนินการ
2. การใช้น้ำ	1. ระบบจ่ายน้ำ เช่น วาล์ว เครื่องสูบน้ำ ภายในโครงการ	- ความสามารถด้านวิศวกรรมประปา	ปีที่ 1 จำนวน 1 ครั้ง ปีที่ 2 ทุก 6 เดือน ปีต่อ ๆ ไป ทุก 4 เดือน ตลอดระยะเวลาเปิดดำเนินการ
	2. ท่อประปา	- ความสามารถด้านวิศวกรรมประปา (การรั่วซึมหรือแตก)	ปีที่ 1 จำนวน 1 ครั้ง ปีต่อ ๆ ไป ทุก 6 เดือน ตลอดระยะเวลาเปิดดำเนินการ
	3. ถังเก็บน้ำสำรองใช้	- การล้างทำความสะอาดของถังเก็บน้ำ	ทุก 6 เดือน ตลอดระยะเวลาเปิดดำเนินการ
	4. ถังเก็บน้ำใช้ทั้งชั้นใต้ดินและบนดาดฟ้า	- ค่าคลอรีนอิสระ (Free Chlorine)	หลังจากมีการล้างถังเก็บน้ำทุกครั้งตลอดระยะเวลาเปิดดำเนินการ
	5. ถังเก็บน้ำใต้ดิน และบนดาดฟ้า	- รอยรั่วซึมของถังเก็บน้ำ	ทุก 1 สัปดาห์ ตลอดระยะเวลาเปิดดำเนินการ
3. ทรัพยากรน้ำ การจัดการน้ำเสียและสิ่งปฏิกูล	1. บ่อตรวจคุณภาพน้ำทิ้งหลังผ่านระบบบำบัดน้ำเสียของโครงการ	- pH, BOD, Suspended Solids, Settleable Solids, Total Dissolved Solids, Fecal Coliform Bacteria, Fat Oil & Grease, TKN, Sulfide	- ทุก 1 เดือน ตลอดระยะเวลาเปิดดำเนินการ
	2. ระบบบำบัดน้ำเสียของโครงการ	- ประสิทธิภาพในการทำงานของระบบบำบัดน้ำเสีย	- ปีที่ 1 จำนวน 1 ครั้ง ปีต่อ ๆ ไป ทุก 4 เดือน ตลอดระยะเวลาเปิดดำเนินการ
	3. สำนักงานช่างในโรงพยาบาล	- ผลการทำงานของระบบบำบัดน้ำเสียตามแบบ ทส.1	ทุกวัน โดยเก็บไว้ในโครงการเป็นเวลา 2 ปี นับแต่วันที่มีการเก็บสถิติและข้อมูล

ตารางที่ 1-1 (ต่อ)

มาตรการติดตามตรวจสอบผลกระทบสิ่งแวดล้อม (ระยะดำเนินการ) ของโครงการโรงพยาบาลสินแพทย์ ลำลูกกา

องค์ประกอบสิ่งแวดล้อม	สถานที่ติดตามตรวจสอบ	ดัชนี และวิธีการ	ความถี่ในการติดตามตรวจสอบ
	4. สำนักงานช่างในโรงพยาบาล	- สรุปผลการทำงานของระบบบำบัดน้ำเสียตามแบบ ทส.2	ภายในวันที่ 15 ของเดือนถัดไป ตลอดระยะเวลาเปิดดำเนินการ
4. การระบายน้ำและการป้องกันน้ำท่วม	1. ท่อระบายน้ำ บ่อดักขยะ และบ่อบักน้ำในโครงการ	- ขยะหรือเศษใบไม้ที่อุดตันในท่อระบายน้ำ บ่อดักขยะ และบ่อบักน้ำ	ทุก 1 สัปดาห์ ตลอดระยะเวลาเปิดดำเนินการ
	2. บ่อหน่วงน้ำ ท่อระบายน้ำ และบ่อบักน้ำ	- ปริมาณตะกอนในบ่อหน่วงน้ำ บ่อบักน้ำ และท่อระบายน้ำ	ทุก 6 เดือน ตลอดระยะเวลาเปิดดำเนินการ
5. การจัดการขยะมูลฝอย	1. ถังรองรับมูลฝอยประจำชั้น/แผนกต่าง ๆ	- สภาพการใช้งาน	ทุก 1 สัปดาห์ ตลอดระยะเวลาเปิดดำเนินการ
	2. ห้องพักมูลฝอยรวม	- ปริมาณมูลฝอยในห้องพัก	ทุกวัน ตลอดระยะเวลาเปิดดำเนินการ
	3. จุดวางถังรองรับมูลฝอยประจำชั้น/แผนกต่าง ๆ และห้องพักมูลฝอยรวมของโครงการ	- ความสะอาด	ทุกครั้ง หลังจากที่มีการเก็บขนเรียบร้อยแล้ว ตลอดระยะเวลาเปิดดำเนินการ
	4. ห้องพักมูลฝอยติดเชื้อ	- อุณหภูมิภายในห้องพักมูลฝอยติดเชื้อไม่เกิน 10 องศาเซลเซียส	ทุกวัน ตลอดระยะเวลาเปิดดำเนินการ
	5. ห้องพักมูลฝอยติดเชื้อ	- รอยรั่วหรือช่องเปิดภายในห้องพักมูลฝอยติดเชื้อ	ทุก 1 สัปดาห์ ตลอดระยะเวลาเปิดดำเนินการ
6. ไฟฟ้าและพลังงาน	1. ตรวจสอบไฟฟ้าส่องสว่างบริเวณที่จอดรถ ถนน ทางเดินเท้า ทางเข้า-ออกโครงการ	- สภาพการใช้งานของไฟส่องสว่าง	ทุก 1 เดือน ตลอดระยะเวลาเปิดดำเนินการ
	2. อุปกรณ์และสายไฟฟ้าภายในโครงการ	- สภาพการใช้งานของอุปกรณ์และสายไฟฟ้า	ทุก 1 สัปดาห์ ตลอดระยะเวลาเปิดดำเนินการ
7. การจราจร	1. ตรวจสอบไฟฟ้าส่องสว่างบริเวณที่จอดรถ ถนน ทางเดินเท้า และทางเข้า-ออกโครงการ	- สภาพการใช้งานของไฟส่องสว่าง	ทุก 1 เดือน ตลอดระยะเวลาเปิดดำเนินการ
	2. สัญญาณจราจร เช่น ลูกศรแสดงทิศทางการเดินรถ และป้ายแสดงทางเข้า-ออกโครงการ และป้ายเตือนต่าง ๆ	- สภาพการใช้งานของป้ายและสัญญาณจราจร	ทุก 1 เดือน ตลอดระยะเวลาเปิดดำเนินการ

ตารางที่ 1-1 (ต่อ)
มาตรการติดตามตรวจสอบผลกระทบสิ่งแวดล้อม (ระยะดำเนินการ) ของโครงการโรงพยาบาลสินแพทย์ ลำลูกกา

องค์ประกอบสิ่งแวดล้อม	สถานที่ติดตามตรวจสอบ	ดัชนี และวิธีการ	ความถี่ในการติดตามตรวจสอบ
8. อาชีวอนามัยและความปลอดภัย	หอผึ่งเย็นของโครงการ	- ทดสอบหาเชื้อลีสีจีเอนেলা และการตรวจนับแบคทีเรียทั้งหมด โดยเก็บตัวอย่างน้ำก่อนมีการใช้สารชีวฆาตหรือเก็บตัวอย่างน้ำในขณะที่เปิดเดินเครื่องระบบ และมีน้ำไหลเวียนในระบบแล้วอย่างน้อย 1 ชั่วโมง ณ จุดที่มีน้ำไหลเข้ามาเติมชดเชยในระบบ ในอ่างรองรับน้ำ และท่อน้ำทิ้งจากหอผึ่งเย็นแต่ละเครื่องอย่างน้อย 3 ตัวอย่าง	ทุก 3 เดือน ตลอดระยะเวลาเปิดดำเนินการ
9. การป้องกันอัคคีภัย	1. ระบบป้องกันอัคคีภัยแต่ละชั้นของอาคาร	- ประสิทธิภาพของอุปกรณ์ป้องกันอัคคีภัย	ทุก 1 เดือน ตลอดระยะเวลาเปิดดำเนินการ
	2. สำนักงานช่างของโครงการ	- รายงานแผนการฝึกซ้อมดับเพลิงร่วมกับงานป้องกันและบรรเทาสาธารณภัยเทศบาลลำสามแก้ว	ทุก 6 เดือน ตลอดระยะเวลาเปิดดำเนินการ